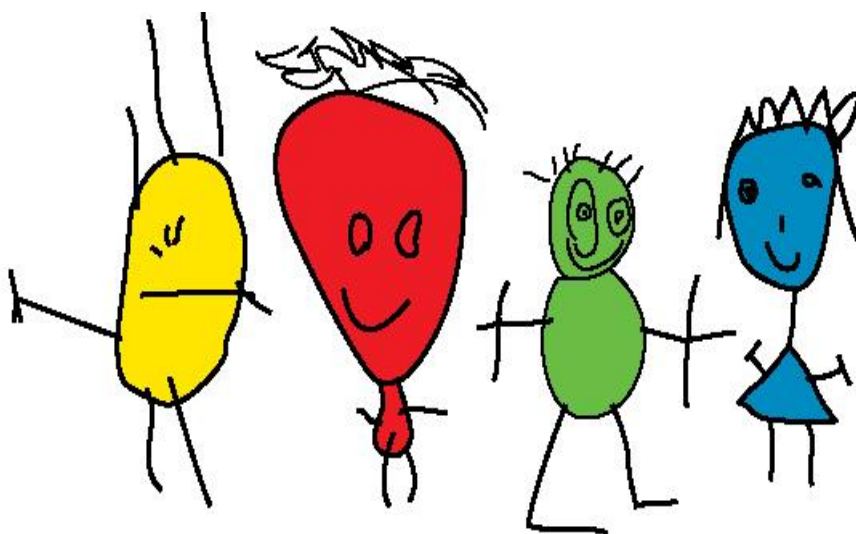


Skóla- og frístundasvið Reykjavíkurborgar

Leikskólinn Klettaborg

2014 – 2015



Leiðarljós skóla og frístundasviðs:

**Að börnum og ungmennum í borginni líði vel,
fari stöðugt fram og þau öðlist uppeldi og menntun fyrir líf og starf.**

Efnisyfirlit

Leiðarljós leikskólans:.....	4
1. Stutt greinargerð leikskólastjóra um starfið á síðasta leikskólaári.....	4
2. Mat á leikskólastarfi og umbótaáætlun	6
2.1 Innra mat leikskólans.....	6
2.2 Ytra mat.....	11
2.3 Matsáætlun	12
3. Áherslur í starfi leikskólans.....	14
3.1 Áherslur leikskólans næsta starfsár (aðrar en þær sem koma fram í umbótaáætlun)	14
3.2 Áherslur leikskólans vegna starfsáætlunar skóla- og frístundasviðs.....	15
4. Starfsmannamál	16
4.1 Starfsmannahópurinn 1. júní.....	16
4.2 Starfsþróunarsamtöl (skipulag, tímasetning).....	16
4.3 Símenntun frá síðasta ári (námskeið, hvaða hópar sóttu námskeið og fl.).....	16
4.4 Áætlun um símenntun í leikskólanum.....	17
5. Aðrar upplýsingar	18
5.1 Barnahópurinn 1. júní.....	18
5.2 Foreldrasamvinna.....	18
5.3 Samstarf leik- og grunnskóla	18
5.4 Almennar upplýsingar	19
6. Fylgiskjöl	20
6.1 Matsgögn.....	20
6.2 Leikskóladagatal	26
6.3 Áætlun leikskólans um framkvæmd læsisstefnu leikskóla <i>Lesið í leik</i>	20
6.4 Samstarfsáætlun leik- og grunnskóla um mál og læsi.....	20
6.5 Umsögn foreldraráðs.....	29
6.6 Annað	20

Um starfsáætlanir leikskóla

Samkvæmt lögum um leikskóla nr. 90/2008 vinna leikskólar eftir aðalnámskrá fyrir leikskóla. Samkvæmt henni vinnur hver og einn leikskóli upp sína skólanámskrá þar sem fram kemur á hvern hátt leikskólinn uppfyllir þau viðmið sem þar eru sett fram.

Leikskólar gera starfsáætlun þar sem fjallað er um árlega starfsemi leikskólans, birt skóladagatal og ýmsar aðrar hagnýtar upplýsingar um skólahald hvers leikskóla. Áætlunin þarf að fá umsögn foreldraráðs áður en skóla- og frístundaráð tekur hana til afgreiðslu samkvæmt lögum um leikskóla.

Tilgangur starfsáætlunar er að gera skólaþróun leikskólans markvissa með árangursmiðuðum markmiðum og umbótamiðuðu innra mati. Hún á að sýna starfsfólki, foreldrum og rekstraraðilum hvernig starf leikskólans gekk á síðasta leikskólaári og hvernig unnið verði að umbótum og nýjum verkefnum á því næsta.

Í starfsáætlun leikskólans skulu koma fram:

- Matsaðferðir leikskólans og umbótamiðuð áætlun sem unnin er út frá niðurstöðum innra og ytra mats.
- Áherslur í leikskólastarfinu sem ætlunin er að vinna að, markmið, leiðir að markmiðunum áætlun um hvernig þau verða metin.
- Áherslur í starfsáætlun Leikskólasviðs sem leikskólinn vinnur að.
- Starfþróunaráætlun leikskólans og upplýsingar um starfsmannamál.
- Fjöldi barna, kynjahlutfall, dvalarstundir, fjöldi barna sem njóta sérkennslu og fjöldi barna af erlendum uppruna.
- Upplýsingar um foreldraráð, foreldrafundi og foreldraviðtöl.
- Umsögn foreldraráðs.
- Skóladagatal fyrir árið.

Starfsáætlun leikskólans tekur gildi 1. september ár hvert og skal skilað rafrænt til skóla- og frístundasviðs fyrir 1. júlí. Starfsáætlanir eru lagðar fyrir skóla og frístundaráðs til samþykktar.

Leiðarljós leikskólans:

Gleði, virðing og öryggi eru leiðarljós Klettaborgar ásamt því að málmhverfi barnanna sé frjótt og skapandi.

1. Stutt greinargerð leikskólastjóra um starfið á síðasta leikskólaári.

(s.s. hvað einkenndi árið, starfsmannahald, helstu verkefni, viðburði o.þ.h.)

Leikskólastarfið í heild gekk vel. Áætlanir stóðust að mestu leiti, þó eru alltaf einhver verkefni sem ekki næst að vinna að eins og áætlað hefur verið og þurfa lengri tíma til að festast í starfinu.

Veturinn bar keim af því að ný aðalnámskrá er komin út og leikskólinn er í fyrstu skrefunum að innleiða hana í endurskoðaða/nýja skólanámskrá. Starfsmenn Klettaborgar ásamt starfsmönnum tveggja annarra leikskóla sameinuðust um að halda vinnufundi með þjóðfundarsniði í september, þar sem unnið var með námssviðin. Ráðgjafar frá SFS stýrðu þeirri vinnu. Í framhaldi af því voru mynduð teymi um hvert námssvið undir stjórn deildarstjóra. Á öllum skipulagsdögum var unnið í námskrágerð.

Foreldrar komu að skólanámskrárvinnu í apríl. Vinnufyrirkomulagið var með sama sniði og hjá starfsmönnum, undir stjórn ráðgjafa frá SFS

Innleiðing á „Grænum skrefum“ hefur gengið vel og skapað mikla umræðu meðal starfsfólk sem vonandi skilar sér einnig til barnanna.

Þessi vetur er sá fjórði þar sem unnið er með þjóðsögu með öllum börnum. Fyrir valinu var „Sagan af Hlini konungsyni“. Verkefnið var undirbúið í starfsmannahópnum fyrir áramót og fór til barnanna eftir áramót. Allir eru sammála um að það hafi verið skemmtilegt bæði fyrir börn og starfsfólk. Þessi saga er lengri en aðrar sögur sem unnið hefur verið með og reyndi þar á leikni starfsmanna í að hafa fjölbreyttar aðferðir við innleiðingu sögunnar. Þó svo að nokkuð álag hafi verið eftir áramót vegna fáliðunar í starfsmannahópnum, þá lögðust allir á eitt og létu þetta verkefni hafa forgang í vinnu með börnunum.

Í forelðráðgjafunni (júni '14) kom fram að forelðrum finnst þjóðsöguverkefnið skemmtilegt og fræðandi (90%) og þeir telja að barnið hafi áhuga (90%) á því og að börnin tali um verkefnið heima (81%). Foreldrar taka þátt í þessu verkefni m.a. með því að lesa þjóðsöguna (80%) heima með barninu.

Matsteymi leikskólans sem stofnað var veturinn 2010-2011 er enn að þróa sína vinnu og aðkomu að mati á leikskólastarfinu. Haldnir voru þrjár fundir ýmist á vinnutíma eða utan vinnu. Matsteymið fylgdi eftir matsáætlun og kallaði eftir niðurstöðum. Ákveðið var að fella niður í matsáætluninni að taka fyrir sérstakan þátt í starfi Klettaborgar, vegna þess hversu mikill tími fer í námskrárvinnu.

Frá haustinu 2013 hefur verið keyptur hádegismatur í leikskólann frá fyrirtækinu Hollt í hádeginu. Sú ákvörðun var tekin eftir að auglýst hafði verið þrisvar sinnum eftir matráði, um sumarið/haustið, án árangurs. Hádegismaturinn kemur foreldaður og er loka eldun og hitun gerð í Klettaborg. Matseðill með næringarútreikningi yfir vikuna kemur í leikskólann fyrir 8 vikur í senn. Mjög vel er staðið að afhendingu matarins og ákveðið skráningarferli sem tryggir gæði í framreiðslu. Allt sérfæði er mjög öruggt fyrir þau börn sem þess þurfa.

Það er tvímælalaust þó nokkru dýrara að kaupa hádegismatinn, en að matreiða á staðnum. Þessi umframkostnaður er um kr. 200.000.- á mánuði. Sótt var um viðbótarfjármagn til SFS til þess að brúa það bil. SFS samþykkti að greiða um kr. 155.000.- á mánuði frá 1. janúar '14 til haustsins og vill að haldið verði áfram að auglýsa eftir matráði. Auglýst var eftir matráði í apríl/maí '14 án árangurs.

Staðan verður aftur skoðuð haustið 2014.

Í starfsviðtölum starfsmanna kom fram almenn ánægja með leikskólastarfið, sérstaklega hefur þjóðsöguverkefnið gengið vel og allir starfsmenn áttu hlutdeild í því eftir áhugasviði. Þar hefur mannauður leikskólans nýst vel.

Starfsmönnum finnst vanta tíma til samræðna í hópnum, bæði fyrir deildarstarfsmenn og hópinn í heild. Helsta ástæðan er sú að það falla oft niður ýmsir fundir/samráð vegna faliðunar. Ekki er hægt að ganga að því vísu að fundartímar/samráðstímar sem ákveðnir eru samkvæmt ársáætlun gangi upp, því á dögum þegar faliðun er, þá er í forgangi að sinna börnum.

Lokað var í fjórar vikur að sumri vegna sumarleyfa. Er þetta gert vegna hagræðingar í rekstri.

Flest elstu börnin hættu um sumarlokun leikskólans eða þegar grunnskóli hefst og því komu fá ný börn yfir sumarið. Aðlögun nýrra barna er að mestu í lok ágúst og september. Þátttökuaðlögun hélt áfram þennan vetur og er mikil ánægja með þessa aðferð meðal foreldra og starfsmanna.

Þrengt hefur verið að rekstrarumhverfi leikskóla með því að minnka afleysingu. Erfitt er að halda uppi áætluðu starfi með þeim verkefnum sem fyrirhuguð eru í starfsáætlun þegar forföll verða. Í vetur settu forföll í starfsmannahópnum mark sitt á starfið, því ekki fékkst afleysing eins og þörf hefði verið á. Það bitnar m.a. á því að dagskipulagið verður einfaldað og ákveðnir þættir/verkefni falla niður og kennarar komast síður í undirbúningstíma.

Einu sinni voru börn (alls 11 börn)send heim vegna faliðunar í starfsmannahópnum, því ekki var talið að mati leikskólastjóra að öryggi þeirra væri tryggt. Á hverju hausti er uppfærð viðbragðsáætlun vegna öryggis barna ef forföll starfsmanna fara yfir ákveðin mörk.

Rekstrarfjármagn er reiknað að mestu út frá barnafjölda og dvalarstundum. Matarkostnaður á barn er áætlaður kr. 6,301- á mánuði (miðað við 11 mánuði), námsgagnakostnaður (allt leikefni, inni og úti, bækur, spil, listvörur o.fl.) er áætlað kr. 165,- á mánuði (miðað við 11 mánuði =1.815.- á ári), menningar- og listasjóður er kr. 42,- á mánuði (miðað við 11 mánuði = 463.- á ári).

Mánaðarlega er fjármagnspörf leikskóla endurreiknuð og færð til samræmis við barnafjölda og dvalartíma og breytist fjárhagsúthlutun því í hverjum mánuði afturvirkt. Erfitt er að vinna með óraunhæfa fjárhagsáætlun ár eftir ár og geta ekki treyst á ákveðið fjármagn.

Foreldraráð kom á fund með leikskólastjóra og aðstoðarleikskólastjóra og fór yfir starfsáætlunina og fyrirkomulag sumarleyfa. Foreldraráð kom í leikskólann í júní og ræddi við sex starfsmenn um starfið. Sjá fylgirit þ.e. umsögn foreldraráðs.

Í byrjun júní var send könnun til foreldra frá leikskólanum um þætti sem voru í starfsáætlun. Foreldraráð og foreldrafélagið settu spurningar frá sér í könnunina. Niðurstaðan úr könnuninni er birt á heimasíðunni.

2. Mat á leikskólastarfi og umbótaáætlun

2.1 Innra mat leikskólans

Mat á starfinu fer fram yfir allt skólaárið.

Matsaðferðir Klettaborgar eru bæði formlegar og óformlegar. Allir starfsmenn koma að mati leikskólastarfsins á einhvern hátt. Leikskólastjóri ásamt öðrum stjórnendum og matsteyminu sjá um samantektina og skýrslugerð.

Formlegt mat:

- Þar er stuðst m.a. við athuganir, skráningar, kannanir, útfyllingu lista og þroskapróf. Eftirfarandi matsgögn eru notuð: Hljóm 2 (athugun á hljóð- og málfræðivitund elstu barnanna, Íslenski þroskalistinn (næst elstu börn), ECERS kvarði (matstæki starfsmann um ýmsa þætti í leikskólastarfi), Gátlisti um sjálfsmynd og félagsfærni (útg. af SFS) og ýmsir formlegir skráningarlistar (útbúnir af kennurum Klettaborgar) sem gefa upplýsingar um þá þætti sem verið er að meta/skoða.
- Einnig fengu foreldrar spurningakönnun frá leikskólanum um ákveðna þætti í starfsáætluninni. Þar var spurt um; líðan barnsins, kynningu á starfsfólki, matinn og þjóðsöguverkefnið. Einnig voru foreldrar beðnir um að nefna það sem þau væru sérstaklega ánægð með og það sem betur mætti fara.
- Foreldraráð setti inn spurningar um hvernig foreldrar vildu fá almennar upplýsingar og opna spurningu um hvernig megi virkja foreldra til að taka virkari þátt í starfi leikskólans.
- Foreldrafélagið setti inn spurningu um hlutverk og starf foreldrafélagsins og opna hugmynda-spurningu.

Óformlegt mat:

- Það fer fram m.a. í umræðuformi og í viðtölum. Á ýmsum fundum (starfsmannafundum, deildarfundum, deildarstjórafundum), skipulagsdögum og í starfsviðtölum. Umræður eru oftast eftir fyrirframgefnum spurningum til þess að fá sýn og mat starfsmanna á ákveðna þætti í starfinu. Á deildarfundum yfir veturinn verða ýmsar umbætur í starfinu s.s. breyting á ákveðnum þætti (samverustund) og eru slíkar breytingar metnar í lok vetrar.

Eftirfarandi þættir eru úr starfsáætlun (og matsáætlun) 2013-2014 **ásamt niðurstöðum á mat þeirra:**

Næst elstu börn – þroskamat

September '13 – mæður fylltu út Íslenska þroskalistann. 14 börn fengu listann, 13 skiluðu, 3 fengu ekki lista v/fötunar og tungumáls móður. 2 börn slök + 2 börn slök í ákv. þætti – leiðbeiningar til foreldra.

Sjálfsmynd og félagsfærni

September – október '13 – deildarstjórar og kennarar fylltu út lista frá SFS fyrir öll börn sem komu í haust viðtal (ekki þau börn sem byrjuðu í ágúst). Niðurstöður nýttar í einstaklingsáætlun.

Elstu börn - hljóðkerfisathugun

September '13 og janúar '14 – aðstoðarleikskólastjóri notaði Hljóm prófið með öllum elstu börnunum, 2 börn voru slök í september, en við endurtekningu í janúar höfðu þau bætt sig verulega. Foreldrar fengu leiðbeiningar. Niðurstöðum var skilað til grunnskóla.

Þáttur samkvæmt matsáætlun Klettaborgar

Ákveðið var að fella þetta niður í ár, því mikil vinna er í skólanámskrágerð.

Barninu strítt og/eða skilið útundan

Í foreldraviðtölum í október. Foreldrar fengu spurningar (sjá fylgiskjal) sendar heim fyrir viðtal og deildarstjóri/kennari skráði niðurstöður í viðtalinu.

Deildir	Strítt		Skilið útundan	
	Já	nei	Já	nei
Fk- elstu börn	7	12	6	14
Ak – næst elstu börn	0	16	1	15
Hk. og Kk. yngri börn	0	0	0	0

Foreldrar tveggja barna sögðu að þau væru að stríða öðrum, þau börn voru ekki nefnd sem gerendur (foreldrar sáu börnin sín stríða öðrum og börnin sögðu foreldrum sínum frá því).

Tilvik sem nefnd voru í að skilja útundan eða vera strítt – voru flest tengd við leik-atburð og þess eðlis að ágreiningur var í leiknum, sem varð til þess að barn notaði það til að reyna að vísa „hinum“ úr leiknum eða segja „verð ekki með þér ef þú....“.

Að mati kennara og foreldra eru þetta smávægileg tilvik sem ekki er ástæða til að gera eitthvað meira með – en vera samt vakandi í samskiptum barnanna. Að sögn foreldra er ekkert barnanna, sem sagðist vera strítt eða skilið útundan að tala oft um það þ.e. foreldra telja það ekki vera til að hafa áhyggjur af.

Hugsanlega er þetta byrjun á ákveðinni leið í félagsþroska til að beita valdi og ná „sínu“ fram gagnvart öðrum, t.d. þegar barn segir „þú mátt ekki koma í afmælið mitt ef....“.

Foreldrakönnun maí 2013 og júní 2014	2013	2014	2013	2014	2013	2014
	Oft	Sammála	Stundum	Hvorki né	Aldrei	Ósammála
Barnið mitt er skilið útundan af öðrum börnum í leikskólanum	0%	0%	24%	8.9%	76%	91.1%
Barninu mínu er strítt af öðrum börnum í leikskólanum	0%	0%	44%	8.9%	56%	91.1%

Vakin er athygli á því að svarmöguleikar eru ekki þeir sömu í báðum könnunum. Hugsanlega gæti það haft áhrif.

Ef horft er á svörin 2013 v/aldrei og 2014 v/ósammála, þá hefur orðið jákvæð breyting.

Fræðsluverkefni fyrir áramót

Yngri deildir unnu þemaverkefni um fiska.

Eldri deildirnar unnu þemaverkefni um vináttu.

Á deildarfundum eftir áramótin mátu starfsmenn verkefnið í umræðu að það hefði gengið vel.

Verkefnin flæddu eftir áhuga barnanna. Hugmyndavefir gerðir með börnum. Börnin voru áhugasöm og sýndu gleði í vinnunni.

Jákvæð og glaðleg samskipti

Skráningar í nóvember - desember þ.e. 2x tvær vikur og aftur í apríl-maí.

Ekki var farið formlega yfir skráningarnar fyrir áramótin. Það gafst ekki tími til þess og komið var of nálægt jólastarfinu.

Í maí fóru deildir yfir skráningarnar, með ákveðnar spurningar (sjá fylgiskjal) að leiðarljósi.

Allir starfsmenn telja að þessi skráning sé mjög gagnleg, auki meðvitund um jákvæð og glaðleg samskipti og gefi vísbendingar um þau börn sem oft er verið að leiðrétta í „réttu“ hegðun. Það er ástæða til að fylgja þeim börnum betur eftir og styðja til betri vegar.

Mat á skólastarfinu – sýn barna

Í apríl-maí voru næst elstu börnin spurð um ákveðin verkefni í leikskólanum þ.e. skemmtilegt, leiðinlegt eða veit ekki. Spurt var um: að koma í leikskólann, hádegismatinn, vinnustund, leiktímann (valið), útiveru, samverustund. Börnin voru spurð eitt í einu hvernig þeim liði í leikskólanum, en áður var spjallað um broskarlana sem notaðir voru til þess að börnin gætu betur sýnt líðan sína í hverju verkefni. Flestum líður vel í þessum verkefnum/þáttum, þó er í hverjum þætti eitt til tvö börn sem finnst leiðinlegt eða eru ekki viss.

Í apríl voru börn á yngri deild spurð um ákveðin verkefni í þjóðsögunni þ.e. að þæfa ábreiðu, sauma ábreiðuna, baka skessubollur og að lesa söguna. Notaðir voru broskarlar, með brosi og með fýlu. Mörgum börnum fannst leiðinlegt að lesa söguna en næstum öllum fannst hin verkefni skemmtileg.

Í foreldrakönnun í júní 2014 voru foreldrar spurðir um áhuga barnanna á þjóðsöguverkefninu.	Sammála	Hvorki né	Ósammála
Barnið mitt hafði áhuga á verkefninu	90,7%	9,3%	0%
Barnið mitt talaði um verkefnið heima	81,4%	11,6%	0,7%

Heimasíðan

Allar deildir hafa sett inn myndir frá leikskólastarfinu og senda foreldrum tölvupósta. Einnig eru settar myndamöppur með sameiginlegum viðburðum s.s. jólaball, öskudagsball.

Á heimasíðuna eru settar fréttir um viðburði sem eru í skólanum s.s. litavikur, ýmsa sérstaka daga, nýja starfsmenn.

Það hefur verið aukning á upplýsingum inná heimasíðuna á milli ára, en alltaf má gera betur og haldið verður áfram á sömu braut.

Náttúrusvæði í nágrenni leikskólans

Allar deildir gerður áætlun um ferðir. Ferðir voru skráðar og gekk áætlunin upp hjá þremur deildum.

Á einni deildinni (elstu börnin) hefur áætlunin ekki gengið eftir. Þar kemur inni að verkefni elstu barnanna er mjög umfangsmikið og ekki náðist að flétta þessu verkefni nægilega vel inni það.

Fræðslustarfmappa

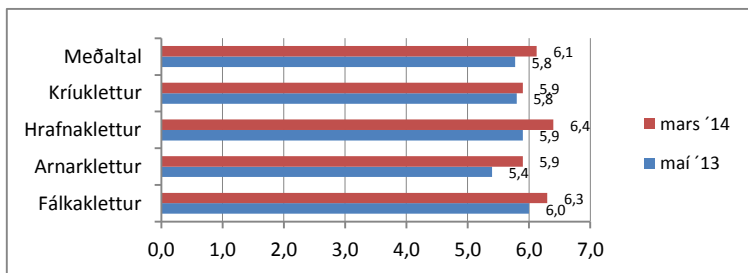
Myndræn skráning á verkefnum vetrarins ásamt vefum (könnunaraðferðin) frá öllum deildum fór inni fræðslumöppuna. Mappan er aðgengileg öllum starfsmönnum. Haldið verður áfram að setja hugmyndir og vinnuferla í möppuna.

Leikur og viðfangsefni

Leikur og viðfangsefni eru þættir í ECERS kvarða sem er matstæki fyrir leikskóla (v/börn 3-6 ára). Markmið í mati 2012-2013 er að ná viðmiðum 6 fyrir eldri deildir en viðmiði 5 hjá yngri deildum, hæsta viðmið er 7. Sjá niðurstöður í fylgiskjali.

Veturinn 2013-2014 gerðu deildir umbótaáætlun vegna þeirra þátta sem viðmiðum var ekki náð vetrinum áður. Þrjár deildir náðu viðmiði samtals í meðaltali allra verkefnanna (9 atriði í þessum þætti). Ein deild náði 5.9 í stað 6. Tveir starfsmenn deildarinnar gáfu ekki nægilega mörg stig í nokkrum þáttum. Eftir umræður voru deildarstarfsmenn sammála að stigagjöf myndi hækka ef svarað væri á þessum tíma þ.e. eftir samræður. Sú deild ætlar að fylla listann út í janúar '15. Allar deildir hækkuðu á milli ára í meðaltali, en einstök atriði náðu ekki viðmiði hjá báðum eldri deildunum.

Metið út frá ECERS kvarðanum. Allir starfsmenn fylltu út matslistann í mars. Umræður voru um niðurstöðurnar. Allar deildir náðu sínum markmiðum, þó leiðirnar hefðu breyst frá áætluðum leiðum. Hér má sjá samantekt á niðurstöðum deilda og meðaltal í leikskólanum:



Þjóðsagan

Allir starfsmenn tóku þátt í stöðumati (sjá fylgiskjal) í mars. Gengur vel, en sagan er löng og langdregin í lestri í upphafi og endi. Kennarar yngri deilda hafa farið fjölbreyttar leiðir til að ná athygli barnanna. Sameiginlegt verkefni allra barna er ábreiða úr ull með gull og silfur þráðum. Skemmtilegt verkefni, mikil myndaskráning, gönguferðir að leita að skessu o.fl.. Börnin mjög áhugasöm og skapandi í öllu starfinu. Þau tengja ýmsa þætti úr sögunni inn í leikinn og daglegt líf (matmálstíma, gönguferðir, samskipti sín á milli). Foreldrar fá þjóðsöguna heim og eru hvattir til að lesa hana með barninu sínu. Foreldrar sem tala litla íslensku fá hana á hljóðdisk.

Í foreldrakönnun í júní 2014 var spurt um þjóðsöguna

	Sammála	Hvorki né	Ósammála
Mér fannst verkefnið skemmtilegt og fræðandi	90,7%	9,3%	0%
Ég las þjóðsöguna fyrir barnið mitt	80,9%	4,8%	14,3%
Barnið mitt hafði áhuga á verkefninu	90,7%	9,3%	0%
Barnið mitt talaði um verkefnið heima	81,4%	11,6%	7%

Eldhúsmálin

Ekki náðist að vinna með þetta verkefni eins og til stóð, því það fékkst ekki matráður til starfa.

Auglýst var eftir matráði í júlí- ágúst '13 og aftur í apríl- maí '14, án árangurs.

Frá haustinu '13 var keyptur hádegismatur frá Hollt í hádeginu (SS).

Í foreldrakönnun í júní 2014 kom fram í athugasemdum að foreldrar vilja hafa matinn eldaðan á staðnum. Sama hlutfall foreldra eru ánægð með matinn og var í könnuninni í maí 2013 þ.e. 64% og með matseðilinn eru 55,6% foreldra ánægð en voru 54% í könnuninni í maí s.l. ár.

Kynning á nýju starfsfólki

Frá ágúst '13 byrjuðu 9 starfsmenn + einn deildarstjóri kom úr fæð.orlofi + einn sumarstarfsmaður var áfram í tímavinnu.

Fjórir starfsmenn stoppuðu stutt í starfinu, tveir voru ekki með heilsu í starfið og tveir sáu að þetta starf hentaði þeim ekki.

Allir nýju starfsmennirnir voru kynntir í anddyri leikskólans og póstur var sendur til foreldra frá viðkomandi deild (ekki öllum deildum). Á heimasíðuna fór frétt um 5 nýja starfsmenn.

Í foreldrakönnun í júní 2014 var spurt um ánægju foreldra með kynningu á nýju starfsfólki og borið saman við niðurstöðu í könnuninni í maí 2013	Sammála 2013 - 2014	Hvorki né 2013 - 2014	Ósammála 2013 - 2014
Ég er ánægð(ur) með kynningu á nýju starfsfólki í leikskólanum	43% - 61,3%	28% - 20,5%	30% - 18,1%

Ánægja foreldra með kynningu á nýju starfsfólki hefur aukist. Haldið verður áfram á sömu braut.

Græn skref

Í febrúar var ítarleg flokkun á rusli hafin í leikskólanum.

Í júlí var sótt um fyrsta græna skrefið. Haldið verður áfram að sækja um fleiri skref.

Umbætur 2014-2015 út frá niðurstöðum innra mats 2013-2014

Eins og fram kemur í kafla 2.1 (óformlegt mat), þá er verið að meta og gera umbætur í leikskólastarfinu allan veturinn. Á skipulagsdegi í maí 2014 var farið yfir dagskipulagið og ýmiss verkefni (sjá fyrirkomulag í fylgiskjöllum). Allir starfsmenn tóku þátt í því mati.

Eftirfarandi þættir fara í umbótaáætlun:

Nón-hressing Fálkaklettur og Arnarklettur

Í síðdegshressingu verður oft óróleiki/óþolinmæði hjá börnum vegna þess hversu mikill tími fer í bið. Sum börn eru fljót að drekka og verða að bíða eftir hinum. Þá verða samskipti neikvæð og það skapast streita og álag hjá öllum (börnum og kennurum). Einnig verður mikið álag ef það er faliðun í starfsmannahópnum.

Umbætur – ákveðið að hafa „flæði“ í nónhressingu. Þá verður eitt borð á deildinni (eða í salnum/listaksála) fyrir nónhressinguna, börnin geta verið í leik og fengið sér að drekka þegar þau vilja á þessum ákveðna tíma. Samverustund í núverandi mynd breytist þ.e. það verður ekki föst samverustund fyrir alla eftir nónhressingu – skoðað verður í haust með tilboð um samverustundir/lesstundir á þessum tíma fyrir þau börn sem hafa áhuga.

Nón-hressing Hrafnaklettur og Kríuklettur

Ákveðið að hafa óbreytt fyrirkomulag a.m.k. í byrjun hausts en skoða það aftur í vetur. Samverustundir eftir nónhressingu eru mjög skemmtilegar og njóta börnin sín vel í þeim.

Samverustundir Arnarklettur

Á deildarfundi í apríl var ákveðið að breyta samverustundum, því ákveðin börn áttu erfitt með að vera í þessum stundum, trufluðu mikið og nutu þess ekki að vera í þeim verkefnum sem hópurinn

hafði gaman af (lestur, söngur, samræður o.fl.).

Umbætur – ákveðið að vera með tvískipta samverustund þannig að börnin njóti sín betur í fámennari hóp og hafi viðfangsefni/verkefni sem þeim þykir ánægjuleg.

Í lok máí var aftur rætt um reynsluna af þessu fyrirkomulagi og ákveðið að halda því áfram næsta vetur.

Náttúrusvæðið Óðal Fálkaklettur

Ekki náðist markmið frá s.l. vetri um að vinna með náttúrusvæðið Óðal í nágrenni leikskólans.

Umbætur – Hver hópur fer 2x í mánuði í Óðal, unnið með veðráttuna, árstíðir og gróðurinn. Myndir teknar mánaðarlega og rýnt í náttúruna. Gera áætlun um ræktun og tilraunir í vinnustundum. Deildarstjóri gerir áætlun og skráningarblað.

Jákvæð og glaðleg samskipti Hrafnaklettur og Krjúklettur

Á deildarfundum í apríl var farið yfir skráningar á seinna tímabilinu – ekki var farið yfir skráningar á fyrra tímabilinu.

Umbætur – umræðumat á niðurstöðum skráninga verði eftir hvert skráningartímabil.

Aðgerðaráætlun gerð fyrir þau börn sem ástæða þykir til þ.e. þau börn sem fá sjaldan jákvæð og glaðleg samskipti frá starfsmönnum og þau börn sem oft er verið að leiðrétta í „réttu“ hegðun.

Mat á starfinu – sýn barna Allar deildir

Halda þarf áfram að fá viðhorf/líðan barna á hin ýmsu verkefnum leikskólans. Á síðasta vetri voru tvær deildir sem könnuðu viðhorf barna gagnvart ákveðnum þáttum. Betur má ef duga skal.

Umbætur – hver deild velur aðferð/verkefni /aðstæður til að fá fram sjónarmið og viðhorf barna og leitar leiða til umbóta þar sem það á við.

2.2 Ytra mat

Ekki var gert mat á starfi leikskólans á vegum SFS, menntamálaráðuneytinu.

Foreldraráð leikskólans gerði mat á ákveðnum þáttum í starfi leikskólans.

Umsögn og mat foreldraráðs byggðist á því að tekið var til skoðunar samskipti starfsmanna og foreldra, með það að markmiði að fá nánari upplýsingar um hvernig samskiptin koma fram og koma með ábendingar að úrbótum. Sjá umsögn foreldraráðs í fylgiskjölum.

Margar góðar og áhugaverðar ábendingar komu frá foreldraráðinu. Út frá umsögn/niðurstöðum/samantekt foreldraráðsins var ákveðið að skoða eftirfarandi atriði og gera umbótaáætlun með þau.

Foreldrar upplýstir um niðurstöður kannana

Í dag fá foreldrar upplýsingar um niðurstöður úr könnunum í fréttabréfi, í starfsáætlun sem allir foreldrar fá og á heimasíðu. Þessar fréttir tynast eða hverfa fljótt af heimasíðunni, því nýjar fréttir ýta þeim eldri til hliðar.

Umbætur - ákveðið að setja sérstaka krækju á heimasíðuna þar sem niðurstöður kannana verða settar inn, þá er það auðfunduð fyrir þá sem hafa áhuga.

Upplýsingaflæði til starfsmanna um fréttir/skilaboð til foreldra

Deildarstjórar senda fréttir í tölvupósti til foreldra um starfið og viðfangsefni. Starfsmenn hafa ekki aðgang að þeim pósti og vita því ekki alltaf hvað hefur verið sent til foreldra.

Umbætur – ákveðið að senda afrit af öllum póstum til foreldra á starfsmenn deilda.

Þátttaka foreldra í starfinu

Þó foreldrar séu ávallt velkomnir í leikskólann og að taka þátt í ýmsum viðfangsefnum, þá eru foreldrar ekki að nýta sér það neitt að ráði. Hugsanlega er það ekki mjög sýnilegt fyrir foreldra að þeir séu velkomnir í starf leikskólans.

Umbætur – ákveðið að setja inn „fasta“ setningu í alla pósta til foreldra þar sem fram kemur að þeir séu ávallt velkomnir að staldra við með barninu í leikskólanum. Einnig að hver deildarstjóri nýti þau tækifæri sem gætu verið í því að tengja foreldra við starfið s.s. þá foreldra sem gætu kynnt eitthvað úr sínu starfi, foreldra sem gætu verið með menningar/lista innlegg í starfið, foreldrar sem hafa áhugamál sem gaman væri að fá innsýn í.

Mat á umbótaþáttum úr umsögn foreldraráðs verður í mars/apríl.

2.3 Matsáætlun

Starfið í heild og ýmiss verkefni er metið jafnt og þétt yfir veturinn. Allir koma að matinu á einhvern hátt, þó koma kennarar og stjórnendur meira að matinu en aðrir starfsmenn.

Gátlisti um sjálfsmynd og félagsfærni (frá SFS) er fylltur út fyrir hvert barn 1-2svar yfir veturinn.

Hljóm er lagt fyrir elstu börnin og Íslenski þroskalistinn er fylltur út af mæðrum hjá næst elstu börnunum. Niðurstöður eru nýttar við gerð einstaklingsáætlunar og rætt í foreldraviðtölum.

Að hausti er ákveðið sérstakt matsverkefni í starfinu út frá matsáætlun leikskólans. Allir starfsmenn koma að því að velja það verkefni og vinna að matsgögnum fyrir það ásamt áætlun um framkvæmd.

Að auki er verið að vinna að endurskoðun skólanámskrár og verður gert stöðumat í lok vetrar. Það er líklegt að ýmsir þættir í skólastarfinu verði metnir í tengslum við endurskoðun á skólanámskrá t.d. ýmiss „föst“ og hefðbundin verkefni.

Fastir liðir í árlegu mati leikskólans:

Tími	Matsþáttur	Gögn	Hverjir meta	Ábyrgð
Ágúst - september	Næst elstu börn – þroskamat	Íslenski þroskalistinn	Mæður	Aðst.leik.stj.
	Sjálfsmynd og félagsfærni	Gátlisti	Deildarstjórar	Deildarstjórar
	Hljóðkerfisvitund elstu börn	Gátlisti	Aðst.leik.stj.	Aðst.leik.stj.
Október - nóvember	Fræðsluverkefni fyrir áramót	Umræðumat	Allir starfsmenn	Deildarstjórar
	Jákvæð og glaðleg samskipti	Skráning	Allir starfsmenn	Matsteymi Deildarstjórar
	Fræðslustarfsmappan	Skráningar	Deildarstjórar	Aðst.leik.stj.
Janúar - febrúar	Hljóðkerfisvitund elstu börn	Gátlisti	Aðst.leik.stj.	Aðst.leik.stj.
Mars - apríl	Jákvæð og glaðleg samskipti	Skráning	Allir starfsmenn	Matsteymi Deildarstjórar
	Þjóðsagan	Stöðumat	Allir starfsmenn	Aðst.leik.stj.

	Fræðslustarfsmappan	Skráningar	Deildarstjórar	Aðst.leik.stj.
Allur veturinn	Dagskipulagið á deildum og ýmis (föst) verkefni	Umræðumat á deildarfundum	Deildarstarfsmenn	Deildarstjóri

Matsþættir vegna umbótaáætlun 2014-2015

Tími	Matsþáttur	Gögn	Hverjir meta	Ábyrgð
Nóvember	Nónhressing	Umræðumat	Allir starfsmenn	Deildarstjórar
Janúar	Mat- sýn barna	Skráningar	Allir starfsmenn	Deildarstjórar
Des. og apríl	Náttúrusv. Óðal	Skráningar	Starfsm. Fk.	Deildarstjóri
Nóv. og apríl	Samverustundir	Umræðumat	Starfsm. Ak.	Deildarstjóri
Nóv. og apríl	Jákvæð og glaðleg samskipti	Umræðumat	Starfsmenn á Hk. og Kk.	Deildarstjórar
Mars/apríl	Úr umsögn foreldraráðs	Viðtöl, skráning o.fl..	Leikskólastjóri Deildarstjórar	Leikskólastjóri

Matsþættir vegna áherslur í starfi leikskólans 2014-2015 og verkefna tengdum starfsáætlun SFS

Tími	Matsþáttur	Gögn	Hverjir meta	Ábyrgð
Nóvember	Leikið með orð	Umræðumat	Allir starfsmenn	Deildarstjórar
Desember	Jafnréttisáætlun	Vinnuáætlun	Deildarstjórar	Matsteymi
Janúar og maí	Læsisáætlun	Skráning	Deildarstjórar	Aðst.leikskólastj.
Janúar og maí	Græn skref	Gátlisti	Aðst.leikskólastj.	Aðst.leikskólastj.
Janúar og maí	Þekkingarheimsóknir	Skráningar	Deildarstjórar	Deildarstjórar
Janúar og maí	Fjölbreyttar leiðir í upplýsingagjöf til foreldra	Skráningar / yfirlit um leiðir og tíðni	Deildarstjórar	Leikskólastjóri
Maí	Barnasáttmáli	Umræðumat	Allir starfsmenn	Aðst.leikskólastj.

3. Áherslur í starfi leikskólans

3.1 Áherslur leikskólans næsta starfsár (aðrar en þær sem koma fram í umbótaáætlun)

Veturinn 2014-2015 mun einkennast af endurskoðun á skólanámskrá vegna innleiðingar á nýrri aðalnámskrá. Allir starfsmenn koma að þeirri vinnu en ábyrgðin verður hjá leikskólastjóra og öðrum stjórnendum leikskólans. Stöðumat verður gert í lok vetrar.

Mörg verkefni hafa öðlast fastan sess í leikskólastarfinu og verður ekki breyting á því, má þar nefna t.d.:

- Haustverkefni, yngri deildir vinna saman og eldri deildir vinna saman. Unnið verður með „Pétur og úlfurinn“ á fjölbreyttan hátt út frá áhuga barnanna.
- Þjóðsagan eftir áramót á öllum deildum.
- Litavikur.
- Sérstakir dagar (blómaball, sólgleraugsdagur, rugldagur.....).
- Áherslur í samfélaginu tengt í leikskólastarfið (dagur ísl. tungu, dagur ísl. náttúru, góðverkavika/dagur, bangsavika/dagur, barnamenningarhátíð, lestrahátíð.....).

Nokkur verkefni frá síðasta skólaári halda áfram, því verið er að festa þau í sessi og þróa áfram, þeim er ekki lokið.

- Jákvæð og glaðleg samskipti starfsmanna við börn:
 - Hver deild gerir skráningar eins og síðasta ár og skoðar sérstaklega þau börn sem fá „oft“ leiðréttingu í rétta hegðun. Gerð verður áætlun í samráði við foreldra um að styðja þau betur í samskiptum og hegðun. Matsteymi ákveður tímabil og útbýr gögn. Deildarstjórar bera ábyrgð á samræðumati til úrbóta.

Einnig eru ákveðin verkefni tengd skólanámskrá og/eða kallað er eftir að verði sýnilegri í starfi leikskólans. Má þar nefna:

Læsisstefna Skóla- og frístundasviðs

- Markmið að allir þættir í læsisstefnu SFS hafi tengsl inni starf/verkefni í leikskólanum.
- Tengja verkefni/starf í leikskólanum við læsisstefnuna.
- Deildarstjórar eru ábyrgir.
- Metið með skráningu yfir veturinn – skoðað um áramót og í apríl/maí.
 - ✓ Leikskólinn mun tengja verkefnið Lestrarhátíð í Bókmenntaborg sem verður í október og ber yfirskriftina **Leikið með orð**, inni starfið. Þemað er „ritlist og kímnar smásögur“.
 - ✓ Deildarstjórar eru ábyrgir.
 - ✓ Umræðumat í nóvember á deildarfundum.

Barnasáttmáli tengdur í skólanámskrá

- Markmið að ákveðnir þættir í Barnasáttmálanum verði sýnilegir í skólanámskrá.
- Greina ákveðin verkefni við þá þætti.
- Aðstoðarleikskólastjóri fylgir því eftir.
- Umræðumat í lok vetrar.

Jafnréttisáætlun samkv. lögum til Jafnréttisstofu

- Markmið að skila jafnréttisáætlun – aðgerðaráætlun til Jafnréttisstofu fyrir 1. desember.
- Matsteymi ber ábyrgð.
- Metið í desember/janúar.

3.2 Áherslur leikskólans vegna starfsáætlunar skóla- og frístundasviðs

Nokkur verkefni í leikskólanum tengjast starfsáætlun SFS. Sum þeirra hafa verið undanfarin ár og eru að festa rætur í leikskólanum, önnur eru ný og eru að „mátast“ í leikskólastarfið.

Þetta eru m.a. eftirfarandi verkefni:

- Mat á skólastarfinu -sýn barna.
- Barnasáttmálinn tengdur við starfið/skólanámskrá .
- Náttúrusvæði í nágrenni leikskólans.
- Læsisáætlun – Lesið í leik.
- Fjölbreyttar leiðir í upplýsingagjöf til foreldra.
- Þekkingarheimsóknir starfsfólks milli starfsstaða.
- Græn skref í umhverfismennt.

Markmið með þessum verkefnum er m.a. að gera leikskólastarfið sýnilegra, tryggja ákveðna þætti í skólanámskrá, hafa gleði í starfinu með börnunum, sjá tækifærin í hverjum degi fyrir sig, að allt starfsfólk sé meðvitað um hlutverk sitt gagnvart þroska og námi barna.

Leiðirnar eru fjölbreyttar og þróast út frá verkefnum.

Ábyrgðin hvílir á öllum stjórnendum leikskólans.

Mat á verkefnum má sjá í kafla 2.3 hér að framan.

4. Starfsmannamál

4.1. Starfsmannahópurinn 1. júní

Starfsheiti	Fjöldi	Starfshlutfall	Menntun
Leikskólastjóri	1	1	Leikskólakennari
Aðst.leiksk.stjóri	1	0,85	Leikskólakennari
Deildarstjóri	4	3,74	Leikskólakennari
Leikskólakennari	2	2	Leikskólakennari
Leikskólaleiðbeinandi A	3	3	Grunnskólakennari
Sérkennari	1	0,9	Master í sérkennslu
Leikskólaliði	2	2	Leikskólaliðanám
Leiðbeinandi	5*	4,8	2 með framhaldsskólamenntun, 3 án
Aðstoð í eldhúsi	1	1	Án framhaldsskóla

*Í hópnum eru tveir starfsmenn í sumarstarfi.

4.2 Starfsþróunarsamtöl (skipulag, tímasetning)

Starfsþróunarsamtöl eru tvískipt. Að vori (mars) er samtal þar sem farið er yfir veturinn þ.e. líðan, árangur út frá markmiðum vetrarins og tæpt á næsta vetri. Að hausti (sept.-okt.) er samtal þar sem starfsmaður greinir frá áherslum sínum og tengingum við starfsáætlun leikskólans ásamt umræðum um símenntun. Þetta fyrirkomulag hefur verið tvö síðastliðin starfsár og mælist vel fyrir.

4.3 Símenntun frá síðasta ári (námskeið, hvaða hópar sóttu námskeið og fl.)

Allir starfsmenn sóttu eftirfarandi fræðslu:

- Gildin – hornsteinn góðrar vinnuvenningar – Guðrún Margrét Snorradóttir, mannauðsráðgjafi.
- Einelti á vinnustað – Auður Jónsdóttir, mannauðsráðgjafi.
- Öll námsvið leikskóla – vinnufundur með þjóðfundarsniði í umsjá ráðgjafa SFS.
- Menntun til sjálfbærni – Helena Óladóttir, Náttúrskólinn.
- Mannréttindastefna Reykjavíkurborgar – Halldóra Gunnarsdóttir og Anna Kristinsdóttir.
- Læsi – Fríða B. Jónsdóttir, ráðgjafi SFS.

Önnur fræðsla fyrir starfsmenn:

- Leikskólastjóri sótti ýmis stjórnenda námskeið m.a. jákvæða stjórnun hjá endurmenntun HÍ, kynjaða launastefnu hjá Reykjavíkurborg, vinnurétt og ráðningar hjá KÍ og sambandi sveitarfélaga.
- Leiðtogaskóli á vegum SFS – deildarstjórar og aðstoðarleikskólastjóri.
- Aðstoðarleikskólastjóri – fyrirlestrar/fræðsla m.a. barnasáttmálinn, málefni tvítyngdra/fjöltýngdra barna, menningarþátttaka, fræðsla á sérkennslufundum.
- K-pals, námskeið um formlegt lestrarnám – deildarstjóri og aðstoðarleikskólastjóri sóttu það.
- I-pad í leikskólaum – tveir deildarstjórar og sérkennari sóttu það.
- Vorráðstefna Greiningarstöðvar – sérkennari sótti hana.
- Námskeið í útikennslu (nokkrir morgnar yfir veturinn) á vegum Helenu Óladóttur – tveir kennarar sóttu það.

- Öflugt sjálfstraust/mat – sérkennari sótti það.
- Starfsþróunarsamtöl – tveir deildarstjórar sóttu það.
- Ráðstefna á degi leikskólans „ég bara læraði það sjálfur“ – allir stjórnendur sóttu ráðstefnuna.
- Námsgögn, ferð á sýningu í Birmingham – tveir deildarstjórar fóru á sýninguna.
- RannUng „það skapar vellíðan að þurfa ekki að keppast við tímann“ – tveir deildarstjórar sóttu það.
- RannUng, málþing um starf með yngstu börnunum – tveir deildarstjórar, einn kennari og leikskólastjóri sóttu það.
- RannUng, málþing um fjölbreytileika í leikskólum – tveir deildarstjórar og einn kennari sóttu það.
- RannUng, málþing um jafnrétti – tveir kennarar, einn deildarstjóri og leikskólastjóri sóttu það.
- Lesið í leik, kynning á læsisstefnu leikskóla SFS – allir stjórnendur.

Einnig sóttu trúnaðarmenn stéttarfélaganna námskeið hjá sínum félögum.

Klettaborg er með samning við Menntavísindasvið HÍ um vettvangsnám leikskólakennaranema. Einn nemi frá HÍ kom í Klettaborg.

Einn starfsmaður tók að sér nema í starfsþjálfun í tengslum við vinnustaðanám.

4.4 Áætlun um símenntun í leikskólanum

Í haust þegar ýmis námsframboð verða augljósari þá kemur betur í ljós hvaða fræðsla kemur til starfsmanna. Fyrirhugað er að allir starfsmenn sækja fræðslu sem tengist áherslum í starfinu sem og sínu áhugasviði. Fræðsla er bæði á skipulagsdögum og á öðrum tíma. Starfsmenn sækja þau námskeið, ráðstefnur, málþing sem hægt verður að koma við eftir áhugasviði þeirra og áherslum leikskólans. Aðal áherslan verður á fræðslu sem tengist endurskoðun á skólanámskrá vegna innleiðingar á aðalnámskrá.

5. Aðrar upplýsingar

5.1 Barnahópurinn 1. júní

Í lok maí voru 74 börn í leikskólanum í 649 dvalarstundum.

Stúlkur voru 38 og drengir 36.

Í júní bættust við 14 ný börn. Í ágúst koma um 16 ný börn í leikskólann.

Elstu börn eru 24 sem fara í grunnskóla, rúmlega helmingur þeirra hættir um sumarleyfi eða fyrr. Það eru 7 börn sem flytja í aðra leikskóla í sínu heimahverfi.

Tvö börn voru með sérgreinda stuðningstíma sem unnið var með á viðkomandi deildum.

Hegðunarráðgjafi koma að vinnu með tveimur börnum, með ráðgjöf til leikskólans og foreldra.

Einnig voru nokkur börn sem verið var að vinna sérstaklega með hegðunar þætti og málvörvun án þess að sérkennslutími kæmi þar inni.

Talmeinafræðingur kom og lagði matsgögn fyrir átta börn. Ráðgjöf í framhaldi til leikskóla og foreldra þar sem það átti við.

Tíu börn eru af erlendum uppruna frá sjö þjóðlöndum. Þau eru öll með annað móðurmál en íslensku og eru það sjö tungumál sem þau tala.

5.2 Foreldrasamvinna

Foreldraráð er kosið á foreldrafundi að hausti í september. Í ráðinu eru 3 fulltrúar foreldra ásamt leikskólastjóra og aðstoðarleikskólastjóra. Foreldraráð fundar, fer yfir hlutverk sitt og starfsáætlun, er á vettvangi/ræðir við starfsmenn og fylgist með starfinu, gefur umsögn um starfið og starfsáætlunina.

Foreldrafundir eru í september. Fundirnir eru að morgni kl. 8.30-9.15 og eru tvær deildir saman á fundi. Einnig er foreldrafundur með foreldum elstu barnanna í janúar. Það er samstarfsverkefni grunnskólans (Hamraskóli) og leikskólans. Sá fundur er haldinn í grunnskólanum.

Foreldraviðtöl eru að hausti og eftir áramót. Deildarstjóri/leikskólakennari sjá um viðtölin.

Foreldrafélag er starfandi. Tilgangur þess er m.a. að efla tengsl barna og foreldra og styðja við ákveðna starfsemi í leikskólanum. Foreldrafélagið gefur út fréttabréf þar sem starfsemin er kynnt. Kosið er í foreldrafélag á haustfundi foreldra í leikskólanum. Einn tengiliður er í foreldrafélaginu frá leikskólanum.

5.3 Samstarf leik- og grunnskóla

Samstarf er við grunnskóla hverfisins þ.e. Hamraskóla. Samstarfið byrjaði formlega 1999 og hefur verið í stöðugri þróun. Mörg samstarfsverkefni og heimsóknir eru hjá skólunum. Má þar nefna:

- Gagnkvæmar heimsóknir elstu barna leikskólans og yngstu barna grunnskólans.
- Leikskólabörnin fóru í 10 heimsóknir í grunnskólann ári 2013-2014, einnig í íþróttatíma hjá íþróttakenna og í 1 heimsókn í frístundastarfið.
- Leikskólabörnin og börnin í 1. bekk hittast á grunnskólalóðinni og fara í leiki.

- Nemendur í 4. bekk grunnskólans lesa fyrir börn í leikskólanum á degi ísl. tungu.
- Nemendur í 6. bekk grunnskólans aðstoða leikskólabörnin í desember í heimsókn í Húsdýragarðinn.
- Fundur er með foreldrum elstu barna leikskólans í grunnskólanum, það er samstarf beggja skólastjóra og rætt um væntanlega grunnskólagöngu.
- Vorskóli fyrir þau börn sem eru skráð í grunnskólann, 1. bekkur í grunnskólanum kemur í heimsókn í leikskólann á meðan.

Leikskólakennarar og grunnskólakennarar hittast að hausti og gera samstarfsáætlun fyrir árið.

Samkvæmt tilmælum frá SFS á að gera „samstarfsáætlun leik- og grunnskóla um mál og læsi“. Stefnt verður að því að vinna það næsta vetur.

5.4 Almennar upplýsingar

Skipulagsdagar 2014-2015:

- Mánudagur 18. ágúst eftir hádegi (sami og Hamraskóli).
- Föstudagur 26. september.
- Miðvikudagur 12. nóvember (sami og Hamraskóli).
- Mánudagur 5. janúar (sami og Hamraskóli).
- Þriðjudagur 10. febrúar kl. 8,00-10,00.
- Þriðjudagur 10. mars kl. 8,00-10,00.
- Þriðjudagur 7. apríl (sami og Hamraskóli).
- Föstudagur 29. maí.

Leikskólinn aðlagði sína daga að áætlun Hamraskóla.

Það getur verið erfitt að samræma skipulagsdaga leikskólans við grunnskólann, vegna ólíkra þarfa og aðstæðna í skólastarfinu fyrir undirbúning starfsins.

6. Fylgiskjöl

6.1 Matsgögn

Eftirfarandi matsgögn eru í fylgiskjöllum:

- ECERS – samantekt 2014 og samanburður við 2013.
- Barni strítt og / eða skilið útundan – spurningar til foreldra í foreldraviðtali.
- Jákvæð og glaðleg samskipti – skráningarblað starfsmanna og spurningar í umræðumati á deildarfundum.
- Þjóðsagan, stöðumat – spurningar í umræðumati hjá deildum.
- Dagskipulagið, verkefni – fyrirkomulag á mati í starfsmannahópnum.

Að auki voru notuð eftirfarandi stöðluð matsgögn:

- Félagsfærnilisti – staðlaður listi frá SFS – fyrir öll börn.
- Íslenski þroskalistinn – þroskalisti útg. af Rannsóknarstofnun uppeldis- og menntamála - fyrir næst elsta árgang.
- Hljóm 2 – skimunartæki v/hljóð- og málvitund barna útg. af Námsmatsstofnun – fyrir elstu börnin.

6.2 Leikskóladagatal

Sjá í fylgiskjöllum.

6.3 Áætlun leikskólans um framkvæmd læsisstefnu leikskóla *Lesið í leik*

Sjá í fylgiskjöllum.

6.4 Samstarfsáætlun leik- og grunnskóla um mál og læsi

Þetta verkefni hefur ekki verið gert. Verður skoðað næsta vetur.

6.5 Umsögn foreldraráðs

Sjá í fylgiskjöllum.

6.6 Annað

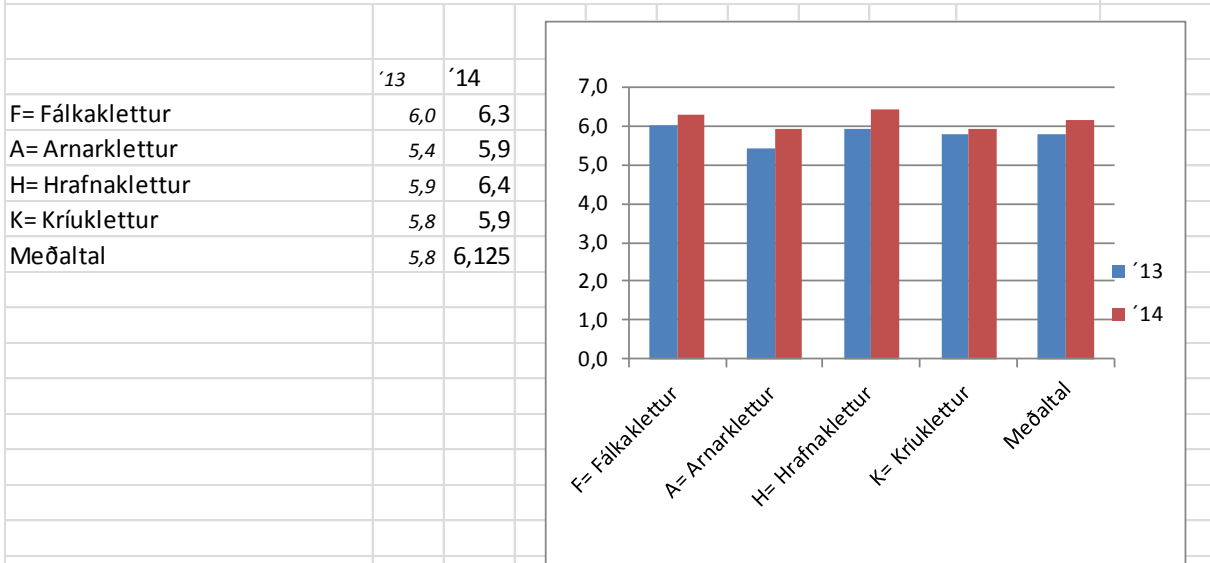
F. h. leikskólans Klettaborgar

Lilja Eypórsdóttir
Leikskólastjóri

19. ágúst 2014
Dagsetning

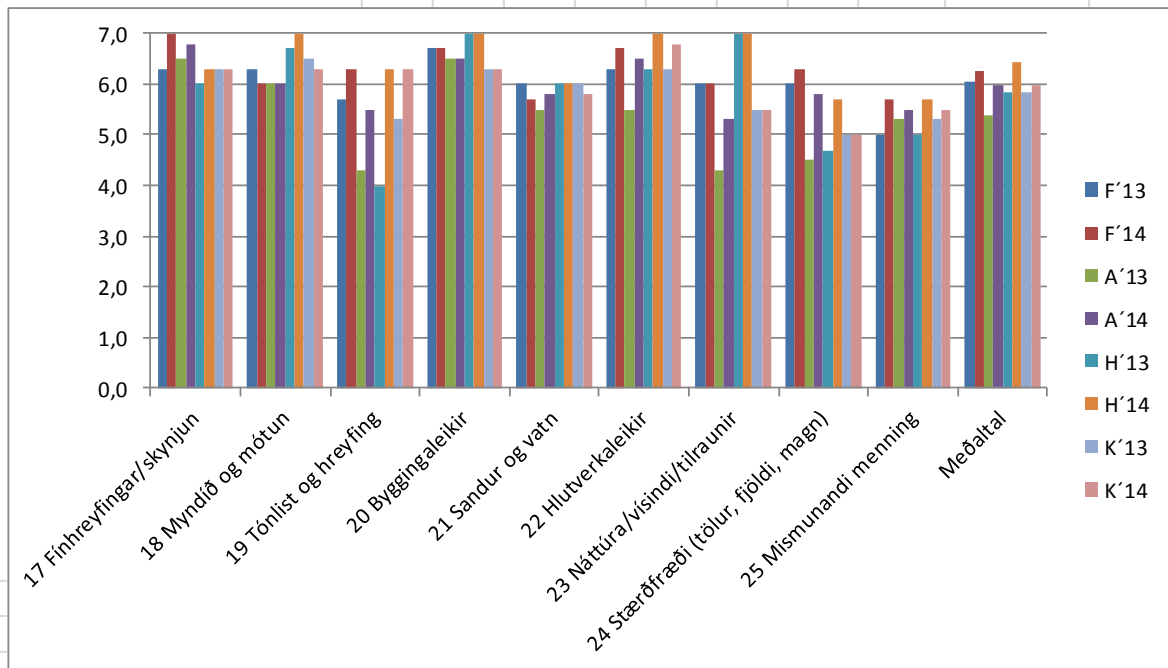
Fylgiskjal

Ecers - mars 2014 - samanburður við maí 2013



Leikur og viðfangsefni - allar deildir maí 2013 og mars 2014

	F'13	F'14	A'13	A'14	H'13	H'14	K'13	K'14
17 Fínheyfingar/skynjun	6,3	7,0	6,5	6,8	6,0	6,3	6,3	6,3
18 Myndið og mótun	6,3	6,0	6,0	6,0	6,7	7,0	6,5	6,3
19 Tónlist og hreyfing	5,7	6,3	4,3	5,5	4,0	6,3	5,3	6,3
20 Byggingaleikir	6,7	6,7	6,5	6,5	7,0	7,0	6,3	6,3
21 Sandur og vatn	6,0	5,7	5,5	5,8	6,0	6,0	6,0	5,8
22 Hlutverkaleikir	6,3	6,7	5,5	6,5	6,3	7,0	6,3	6,8
23 Náttúra/vísindi/tilraunir	6,0	6,0	4,3	5,3	7,0	7,0	5,5	5,5
24 Stærðfræði (tölur, fjöldi, magn)	6,0	6,3	4,5	5,8	4,7	5,7	5,0	5,0
25 Mismunandi menning	5,0	5,7	5,3	5,5	5,0	5,7	5,3	5,5
Meðaltal	6,0	6,3	5,4	6,0	5,9	6,4	5,8	6,0



Fylgiskjal

mat á „Barni strítt og/
eða skilið útundan“.

Til foreldra

Eitt verkefni í starfsáætlun er að greina ákveðna þætti í líðan barna í leikskólanum.

Skóla- og frístundasvið gerði könnun meðal foreldra í vor þ.e. mars 2013 og spurði m.a. um hvort barnið væri skilið útundan af öðrum börnum og hvort barninu sé strítt af öðrum börnum. Í svörum kemur fram að 24% foreldra segja að barnið þeirra er „stundum“ skilið útundan og 44% foreldra segja að barninu sé „stundum“ strítt. Engin merkti við „oft“.

Nauðsynlegt er fyrir okkur að vita hvernig þetta kemur fram hjá börnunum og við hvaða aðstæður þ.e. hvernig börnin tala um að vera strítt eða skilið útundan.

Til þess að fá betri upplýsingar og greina í hverju það liggur og hvernig það birtist hjá barninu, þá leggjum við þessa umræðu inní foreldraviðtölin í haust.

Allir foreldrar fá þetta blað fyrir haustviðtalið og eru beðnir um að velja þessum þáttum fyrir sér. Gott væri ef foreldri gefur sér tíma til að skrifa niður athugasemdir/svör sem verða til umræðu í viðtalinu.

1. Hefur barnið þitt talað um að það sé skilið útundan af öðrum börnum
Ef já:
 - Getur þú nefnt dæmi um hvernig það birtist (atburð, aðstæður, nafngreint þann/þá sem eru að skilja útundan.....)
2. Hefur barnið þitt talað um að því sé strítt af öðrum börnum
Ef já:
 - Getur þú nefnt dæmi um hvernig það birtist (atburð, aðstæður, nafngreint þann/þá sem eru að stríða.....)
3. Hefur barnið þitt talað um að það sé að skilja önnur börn útundan
Ef já:
 - Getur þú nefnt dæmi um hvernig það birtist (atburð, aðstæður, nafngreint þann/þá sem verið er að skilja útundan.....)
4. Hefur barnið þitt talað um að það sé að stríða öðrum börnum
Ef já:
 - Getur þú nefnt dæmi um hvernig það birtist (atburð, aðstæður, nafngreint þann/þá sem verið er að stríða.....)

Deildarstjórar skrá niður svörin og þeim verður safnað saman af öllum deildum.

Svörin munu nýtast okkur til þess að bæta okkar vinnubrögð og tryggja enn frekar vellíðan barna í Klettaborg.

Kveðja

Lilja Eyþórsdóttir, leikskólastjóri

Október 2013

Fylgiskjal

Þjóðsagan stöðumat

Umræðumat -- Eldir deildir eru saman í mati og yngri deildir eru saman í mati

Eftirfarandi spurningar eru til hliðsjónar:

- Er sagan lesin á hverjum degi – ef ekki hvers vegna
- Taka börnin þátt í að segja söguna þegar hún er lesin
- Hvernig hefur verkefnavinna skapast út frá sögunni
- Endursögn á sögunni með börnunum, hvaða tími er heppilegastur til þess
- Hvað hefur verið skemmtilegt við verkefnið
- Hvað hefur verið erfitt við verkefnið
- Í upphafi verkefnisins var þá eitthvað sem var fyrristaða eða/ógnvænlegt
- Hefur deildarstarfið breyst – hvernig
- Skráning á verkefnum sem tengjast sögunni
- Annað

Verkefni	Tími – ca.	Athugasemdir
Móttaka	7,30	
Opnun deilda	8,00	
Morgunverður Hk og Kk í Glym fyrir Fk og Ak	8,15-8,45	
Leiktími – frjáls leikur með val aðferð Körfuval hjá Fk og Ak Val..... hjá Hk og Kk Mánudagar – heimsóknir Föstudagar - vinastund	8,00	
Samverustund	9,30	
ávaxtatími	10,00	
Vinnustundir 1-3 daga í viku Frjálst á mán. + föstud.	9,30 10,00	
Útivera fh.	?	
Undirbúningur f. Hádegisv	11,40	
Hádegisverður	11,50	
Hvíld – róleg stund		
Frjáls leikur – úti / inni	13,00	
Nón hressing	14,45	
Samverustund	15,15	
Leiktími,	15,30	
Samantekt - skilun	16,30	

Fyrirkomulag á mati:

- Dagskipulagið og verkefni tengd því skoðað – hugarflug í ca. 5 mínútur
- Hver starfsmaður velur einn þátt í dagskipulaginu sem hún/hann telur mikilvægt-áhugavert að skoða betur – setur á gulann miða og rökstyður hvers vegna þessi þáttur
- Kosið verður um hvaða þáttur er tekinn fyrst til umræðu
- Allir starfsmenn hafa tvö atkvæði og geta valið tvo þætti, sá þáttur sem fær flest atkvæði verður tekinn fyrst til umræðu, svo koll af kolli – leynileg kosning, skrá númer þess þáttar sem viðkomandi velur og afhenda hópstjóra
- Hugarflug – ca. í 5 mínútur
- Hver starfsmaður setur á gulann miða fullyrðingu um viðmið, hvernig þátturinn er þegar vel gengur - „það er vel heppnað (gengur vel) þegar.....“
 - Það geta verið fleiri en ein fullyrðing frá hverjum starfsmanni
- Umræða um fullyrðingarnar – rökstuðningur þeirra sem leggja þær fram
- Hver starfsmaður velur tvær fullyrðingar til að nota í viðmiðinu (leynileg kosning)
- Hópurinn kemur sér saman um hversu margar viðmiðunar-fullyrðingar eiga við um þennan matsþátt (2-5 viðmið)
- Umræður um hvernig er staðan hjá okkur með þennan þátt – hvernig vitum við að viðmiðin eru uppfyllt...
- Næstu skref / umbætur / nánari matsgreining

Skipulagsdagar	Foreldrafundir Foreldraviðtöl	Foreldrakaffi Opið hús Afa og ömmu kaffi
18. ágúst '14 – eftir hádegi	<u>17. sept.</u> fundur foreldra barna á	30. sept. – afa og ömmu kaffi kl.15.15
26. sept. '14 – allan daginn	Hrafna- og Kríukletti kl. 8,30-9,15	23. jan. – pabbar í morgunm.
12. nóv. '14 – allan daginn	<u>18. sept.</u> fundur foreldra barna á Fálka-	23. feb. – mömmur í morgunm.
5. jan. '15 – allan daginn	og Arnarkletti kl. 8,30-9,15	7. maí - opið hús síðdegis
10. feb.'15– kl. 8,00-10,00	<u>15. jan.</u> fundur foreldra elstu barnanna.	27. maí – elstu börnin kveðja
10. mars '15 – kl. 8,00-10,00	Foreldraviðtöl eru í október og jan.-mars.	
7. apríl '15 – allan daginn		
29. maí '15 – allan daginn		

Dagsetningar eru með fyrirvara um breytingu – allir viðburðir eru auglýstir nánar með tímasetningu. Þegar skipulagsdagur er eftir hádegi, þarf að sækja börnin kl. 12.15

Fundir starfsmanna:

Deildarstjórafundir eru á mánudögum kl. 10.15-11.00 (28. okt., 27. jan. og 12. maí kl. 9.30-11.15).

Deildarfundir eru tvisvar í mánuði fyrir hverja deild: Ak. og Kk. á miðvikudögum, Fk. og Hk. á fimmtudögum, kl. 8.45-9.30.

Starfsmannafundir utan vinnutíma kl. 17.00-18.45: einn að hausti og einn að vori – tímasetning ákveðin síðar.

Einnig er vísað í dagatal foreldra þar sem ýmsir viðburðir eru út frá starfi með börnunum.

Fylgiskjal

Dagatal foreldra 2014-2015

Ágúst - September	Október	Nóvember	Desember
<p>18. ágúst <u>Skipulagsdagur eftir hádegi frá kl. 12.15</u></p> <p>1.-5. september Græn vika</p> <p>16. sept. dagur ísl. náttúru</p> <p>Foreldrafundur verða að morgni kl. 8.30-9.15</p> <p>17. sept. fyrir foreldra barna á Hrafna- og Kríukletti</p> <p>18. sept. fyrir foreldra barna á Fálka- og Arnarkletti</p> <p>19. sept. Höfuðfatadagur</p> <p>26. sept. <u>Skipulagsdagur allan daginn</u></p> <p>30. sept. Ömmu og afa kaffi á deildum síðdegis kl. 15.15-16.30</p>	<p>13.-17. október Bleik vika</p> <p>6. -3 1. okt. Foreldraviðtöl á deildum</p> <p>24. október 1. vetrardagur v/25.okt.</p> <p>27. október Bangsadagur og náttfataball</p>	<p>3. -7. nóv Munstur vika</p> <p>10. nóv. feðradagur</p> <p>12. nóvember <u>Skipulagsdagur allan daginn</u></p> <p>14/17. nóvember Bókadagur v/dagur ísl. tungu</p>	<p>1. desember fyrir hádegi 1.des. hátíð</p> <p>8.-12. desember Rauð vika</p> <p>Jóladagskrá allan desember</p> <p>Dagskrá verður send heim þar sem tilgreindir eru ýmsir viðburðir og fræðsluáherslur t.d. jólaball m/gesti, kirkjuferð, ferð í Húsdýragarðinn ath. það fara ekki öll börn í kirkjuferð og húsdýragarðinn</p> <p>12. desember Jólasveinahúfu- dagur</p> <p>21. des. vetrarsólstöður</p>

Janúar	Febrúar	Mars - apríl	Mái	Júní
<p>5. janúar <u>Skipulagsdagur allan daginn</u></p> <p>6. janúar Hattadagur v/jólin kvödd</p> <p>6.-9. janúar Hvít vika</p> <p>12.-23. janúar Arnarklettur og Fálkaklettur foreldraviðtöl</p> <p>15. janúar Foreldrafundur m/foreldrum elstu barnanna</p> <p>16. jan. Vasaljósadagur</p> <p>23. janúar Bóndadagur þöbbum boðið í morgunmat</p>	<p>2.-13. febrúar Hrafnaklettur og Kríuklettur Foreldraviðtöl</p> <p>2. - 6. febr. Tannverndarvika</p> <p>6. febr. dagur leikskólans</p> <p>9.-13. febrúar Blá vika</p> <p>10. febr. <u>Skipulagsdagur kl. 8.00-10.00</u></p> <p>18. febrúar Öskudagur – furðufataball</p> <p>23. febrúar Konudagur 22. febr. mömmum boðið í morgunmat lok febrúar??? Góðverkavika Góðverkadagur ???</p>	<p>6. mars Rugl dagur</p> <p>10. mars <u>Skipulagsdagur kl. 8.00-10.00</u></p> <p>23.-27. mars Gul vika</p> <p>7. apríl <u>Skipulagsdagur allan daginn</u></p> <p>24. apríl Blómaball v/sumardagurinn fyrsti</p>	<p>4.-8. maí Appelsínugul vika</p> <p>7. maí Opið hús fyrir gesti og gangandi síðdegis, verður auglýst sérstaklega</p> <p>22. maí Sólgleraugnad.</p> <p>27. maí Elstu börnin kveðja kl. 17.00</p> <p>Samverustund með börnum og fjölskyldum þeirra</p> <p>29. maí <u>Skipulagsdagur allan daginn</u></p>	<p>1. júní Afmæli Klettaborgar 25 ára</p> <p>7. júní sjómanna dagur</p> <p>10.-14. júní Bæjarferð v/17. júní-fræðsla fyrir eldri börnin</p> <p>19. júní Kvenréttindad. 100 ára kosngingar</p> <p>21. júní sumarsólstöður</p> <p>22.-26. júní Íþróttahátíð, á góðum degi</p> <p>24. júní Jónsmessa</p>

Litavikur – síðasta dag litavikunnar þ.e. föstudaginn, er skemmtilegt að allir sem geta, verði klæddir á einhvern hátt í samræmi við litinn.

Fræðslustarf – áherslur deilda

Hrafnaklettur og Kríuklettur	Fálkaklettur og Arnarklettur	Annað
Fyrir áramót verður unnið með verkefni „Pétur og Úlfurinn“ Eftir áramót er unnið með þjóðsögu á öllum deildum.		http://klettaborg.is
Lögð er áhersla á að vera í hóp. Börnin eru að æfa sig að vera saman. Í vinnustundum eru börnin til skiptis í ýmsum verkefnum inni og úti. Á Kríukletti er áhersla á könnunarleikinn og á Hrafnakletti er áhersla á einingakubbana. Í samverustundum er áhersla á söng og lestur. Unnið er með þulu í hverjum mánuði.	Um haustið er byrjað á að vinna með hópefli, vináttu, samskipti og hjálpssemi Einnig er unnið með þulu í hverjum mánuði. Veðurfræðingur á báðum deildum. Könnunaraðferðin er leiðandi í vinnu með börnunum og áhugasvið barnanna látið ráða ferðinni. Gönguferðir.	Allar deildir vinna með árstíðirnar. Um vorið er umferðarfræðsla. Þorablót er á Þorranum. Barnamenningarhátíð í Reykjavík. Skemmtiferð elstu barnanna er í maí/júní Sveitaferð í samstarfi við foreldrafélagið, annað hvert ár.
Kríuklettur og Hrafnaklettur vinna saman með ýmiss verkefni t.d. gönguferðir.	Elstu börnin (sem eru á síðasta ári í leikskólanum) Um haustið er byrjað að vinna með hópefli, vináttu og samskipti. Í nóvember verður byrjað á “borgarverkefni” sem unnið verður með til vors. Byrjað verður á því að skoða okkar hverfi og búsetu og í lokin er tengd saman umfjöllun um ýmsa þætti í borgarsamfélagi. Inní þetta fléttast verkefni með talnagildi, verkefni tengd hljóðgreiningu o.fl.. Inn í elstu barna starfið fléttast áhersla leikskólans eftir áramót þ.e. þjóðsaga.	Foreldraráð Klettaborgar Foreldrafélag Klettaborgar Foreldraráð starfar samkv. lögum um leikskóla og gefur m.a. umsögn um starfsáætlun og námskrá. Kosið er í stjórn foreldrafélagsins og í foreldraráðið á haustfundi foreldra í leikskólanum. Tilgangur foreldrafélagsins er m.a. að efla tengsl barna og foreldra og styðja við ákveðna starfsemi í leikskólanum. Foreldrafélagið gefur út fréttabréf þar sem starfsemin er kynnt.

Skóla og frístundasvið gat út bæklinginn *Lesið í leik – læsisstefna leikskóla* veturinn 2013. Bæklingurinn er á heimasíðu SFS. Leikskólum ber að tengja starf sitt við læsisstefnuna og gera grein fyrir því hvernig ýmiss verkfni í leik og starfi komi þar fram. Í Klettaborg eru eftirfarandi áherslur/verkefni tengd við *Vörður á leið til læsis* í bæklingnum:

Orðaforði og málskilningur

Kennarar eru í lykilhlutverki með því að tala sig í gegnum aðstæður, setja orð á hluti/aðstæður og athafnir. Kennarar eru í samskiptum við börn hlusta á börnin og leiða þau áfram í samskiptum og að segja frá í samhengi. Ritmálið er sýnilegt og börn hvött til að merkja myndir sínar og frásagnir þeirra skráðar.

Aðgengi að efnivið og þekkingu

Gott aðgengi er að fjölbreyttum bókakosti. Unnið er markvisst með þjóðsögur og skráningar tengdar henni. Foreldrar eru einnig hvattir til að lesa fyrir börn sín.

Barnabókmenntir

Lesið er fyrir börn daglega í stórum og smáum hópum. Myndir skoðaðar og sögur sagðar út frá þeim. Innihald rætt og einstaka orð útskýrð. Höfundar og innihald bókanna kynnt fyrir börnunum

Söngur og kveðskapur

Unnið er markvisst með þulur og kvæði, t.d. læra öll börn nokkarar þulur yfir veturinn.

Samstarf við foreldra

Foreldrar eru hvattir til að lesa fyrir börn sín og talað um mikilvægi lestrar. Þjóðsaga send heim með orskýringum til foreldra. Börn með annað tungumál eru með bók sem kynni leikskólastarfið í máli og myndum.

Fjölbreytt samstarf

Samstarf er við Hamraskóla og eru skipulagðar heimsóknir elstu barna leikskólans í skólann allan veturinn. Fjórði bekkur kemur og les á degi íslenskrar tungu, sjötti bekkur kemur með í ferð í Húsdýragarðinn í desember. Koffort Borgarbókasafnsins koma reglulega og einnig fara börnin í sögustundir á safnið. Börn af leikskólanum sóttu viðburði Barnamennigarhátíðar. Listasöfn eru heimsótt og aðrir menningarviðburðir eru sóttir.

Börn með annað móðurmál en íslensku

Kennarar huga markvisst að því að setja orð á allar athafnir sínar í samskiptum við börn með annað móðurmál en íslensku. Foreldrar eru fræddir um mikilvægi þess að nota móðurmál sitt með börnum sínum og með góðum tókum á móðurmáli hjápar til við að íslenskunámið. Börnin eru hvött til að koma með bækur/diska með sögum og söngvum á sínu móðurmáli

Kennarar eru meðvitaðir um að grípa áhugasvið barnanna, skoða með þeim bækur blöð með þeim efnivið sem börnin hafa áhuga á. Börnin segja frá eigin lífi og upplifunum og taka aðstæður með sér í leikinn.

Framfarir barna

Í foreldraviðtölum vinna foreldra og kennara að einstaklingsnámsviðum fyrir hvert barn, og meta framfarir hjá börnunum. Kennara kanna einnig kunnáttu barnanna í ýmsum þáttum s.s. þekking á litum, nær umhverfi sínu og fl. mæður fjöggra ára barna svar ís.þroskalianu og HLJÓM -2 er tekið í september ár hvert af börnum í elsta árgangi.

Veturinn 2014-2015 verður lögð áhersla á að skoða námsgögn og tengja þau betur í starfið með börnunum.

Fylgiskjal

Starfsáætlun 2014 - 2015 Klettaborg

Umsögn foreldraráðs

Foreldraráð leikskólans skipa:

Elín Heiður Gunnarsdóttir
Gréta María Grétarsdóttir
Ólöf Ósk Óladóttir

Inngangur

Samkvæmt lögum um leikskóla nr. 90/2008 vinna leikskólar eftir Aðalnámskrá fyrir leikskóla. Samkvæmt henni vinnur hver og einn leikskóli upp sína skólanámskrá þar sem fram kemur á hvern hátt leikskólinn uppfyllir þau viðmið sem þar eru sett fram. Skólanámskráin á að vera aðgengileg á heimasíðu leikskólans.

Starfsáætlun leikskóla

Skóla- og frístundasvið Reykjavíkurborgar hefur þá stefnu að ár hvert skulu leikskólar borgarinnar og sjálfstætt starfandi leikskólar sem njóta styrkja frá Reykjavíkurborg skila starfsáætlun fyrir komandi leikskólaár, eins og kveðið er á um í lögum um leikskóla nr. 90/2008. Þar er jafnframt kveðið á um að starfsáætlun skuli lögð fyrir foreldraráð leikskólans til umsagnar.

Tilgangur starfsáætlunar er að gera skólaþróun leikskólans markvissa með árangursmiðuðum markmiðum og umbótamiðuðu innra mati. Hún á að sýna starfsfólki, foreldrum og rekstraraðilum hvernig starf leikskólans gekk á síðasta leikskólaári og hvernig unnið verði að umbótum og nýjum verkefnum á því næsta.

Starfsáætlun leikskólans tekur gildi 1. september ár hvert og skal skilað rafrænt til skóla- og frístundasviðs fyrir 1. júlí. Starfsáætlanir eru lagðar fyrir skóla- og frístundaráð til samþykktar.

Í starfsáætlun leikskólans skulu koma fram:

- Matsaðferðir leikskólans og umbótamiðuð áætlun sem unnin er út frá niðurstöðum innra og ytra mats.
- Áherslur í leikskólastarfinu sem ætlunin er að vinna að, markmið, leiðir að markmiðunum áætlun um hvernig þau verða metin.
- Áherslur í starfsáætlun Leikskólasviðs sem leikskólinn vinnur að.
- Starfþróunaráætlun leikskólans og upplýsingar um starfsmannamál.
- Fjöldi barna, kynjahlutfall, dvalarstundir, fjöldi barna sem njóta sérkennslu og fjöldi barna af erlendum uppruna.
- Upplýsingar um foreldraráð, foreldrafundi og foreldraviðtöl.
- Skóladagatal fyrir árið.

Mat á leikskólastarfi

Tilgangur innra mats er að leggja faglegan grundvöll að endurbótum í leikskólastarfi og vinna kerfisbundið að því að auka gæði þess og gera það skilvirkara.

Markmið innra mats samkvæmt lögum um leikskóla er að:

- Veita upplýsingar um skólastarf, árangur þess og þróun til fræðsluyfirvalda, starfsfólks leikskóla, viðtökuskóla og foreldra.
- Tryggja að starfsemi leikskóla sé í samræmi við ákvæði laga, reglugerða og aðalnámskrár leikskóla.
- Auka gæði náms og leikskólastarfs og stuðla að umbótum.
- Tryggja að réttindi barna séu virt og að þau fái þá þjónustu sem þau eiga rétt á samkvæmt lögum.

Skólanámskrá leikskólans er skrifleg lýsing á því sem gert er í leikskólanum og á því sem á að gera. Þar koma fram bæði markmið og leiðir leikskólans. Skólanámskrá leikskólans setur því viðmið fyrir matið.

Tilgangur ytra mats er að safna upplýsingum um viðhorf foreldra leikskólabarna og starfsmanna til að nota við innra mat leikskólans. Að auki er það liður í ytra mati Leikskólasviðs og/eða Menntamálaráðuneytis.

Hlutverk foreldraráðs

Samkvæmt 11.gr. laga um leikskóla frá 2008 er hlutverk foreldraráðs að gefa umsagnir til leikskóla og nefndar, sbr. 2. mgr. 4. gr., um skólanámskrá og aðrar áætlanir sem varða starfsemi leikskólans. Þá skal ráðið fylgjast með framkvæmd skólanámskrár og annarra áætlana innan leikskólans og kynningu þeirra fyrir foreldrum. Foreldraráð hefur umsagnarrétt um allar meiri háttar breytingar á leikskólastarfi.

Umsögn foreldraráðs

Foreldraráð Klettaborgar ákvað að taka til skoðunar samskipti starfsmanna og foreldra við mat sitt á starfi leikskólans. Samskipti við starfsmenn skipta foreldra miklu máli en ekki má gleyma mikilvægi þess að foreldrar gefi sér tíma til að eiga samskipti við starfsmenn. Markmiðið með því að taka þennan þátt út var til að fá nánari upplýsingar um hvernig samskiptin fara fram og koma með tillögur að úrbótum til að styrkja samskipti starfsmanna og foreldra. Hér að neðan er framkvæmdinni við matið lýst nánar.

Framkvæmdin

Framkvæmdin samanstóð af viðtölum við starfsmenn, spurningu í könnun á vegum Klettaborgar og síðan mati starfsmanna á einum lið Ecers kvarðans. Rætt var við alls 6 starfsmenn en rætt var við 2 og 2 starfsmenn saman. Allir meðlimir foreldraráðs voru viðstaddir og var búið að útbúa spurningarnar sem sjá má í liðum 1-3 hér að neðan. Þessar spurningar voru notaðar til að hafa samræmi í viðtölum en lögð var áhersla á að þetta væri spjall við starfsmenn en ekki yfirheyrsla að hálfu foreldraráðs.

1. Kannanir

Rætt var við starfsmenn um kannanir og ferlið í kringum þær. Markmiðið var að fá að vita hvernig þær væru undirbúnar og hvernig væri unnið með þær. Reynt var að fá svör við eftirfarandi spurningum:

- i. Þegar gerðar eru kannanir á vegum leikskólans ertu með í því að ákveða efnistöð kannanna?
- ii. Eftir að kannanir eru gerðar eru niðurstöður kynntar starfsmönnum?
- iii. Hvernig er unnið með niðurstöður kannanna?
- iv. Verða til umbótaverkefni í kjölfara kannanna?
- v. Hvernig er foreldrum haldið upplýstum um
 - a) Kannanir
 - b) Niðurstöður
 - c) Umbætur
 - d) Framgang umbótaverkefna

2. Almenn samskipti

Hér voru foreldrar og starfsmenn spurðir hvernig þeir kjósa að hafa almenn samskipti. Foreldrar voru spurðir í netkönnun á vegum Klettaborgar:

Með hvaða hætti **viltu fá** almennar upplýsingar?

Starfsmenn voru spurðir í viðtölunum eftirfarandi spurningar:

Með hvaða hætti viltu **láta frá þér** almennar upplýsingar?

3. Starfsmenn og foreldrar

Hér var framkvæmdinni skipt í tvennt og markmiðið að fá frekari upplýsingar um þau samskipti sem starfsmenn og foreldrar eiga og hvort það sé eitthvað sem megi bæta.

- A. Í viðtölum við starfsmenn voru spurðar eftirfarandi spurningar:
- i) Hvernig finnst þér upplýsingastreymið vera milli foreldra og starfsmanna?
 - ii) Hvernig finnst þér samskipti milli foreldra?
 - iii) Hvernig finnst þér þátttaka foreldra í starfinu?
 - a. Ertu með hugmyndir um það hvernig megi auka þátttöku foreldra í starfinu?
 - iv) Hvernig finnst þér samskipti við foreldra þegar börn koma/fara?
 - v) Finnst þér foreldrar nægjanlega upplýstir um starfið?
- B. Þar sem starfsmenn Klettaborgar hafa unnið með Ecers kvarðann var ákveðið að fá starfsmenn til að fylla út lið 32 á kvarðanum en sá liður snýr að samskiptum foreldra og starfsmanna.

Niðurstaða

1. Kannanir

Þegar gerðar eru kannanir á vegum leikskólans ertu með í því að ákveða efnistöð kannanna?

- Deildarstjórar taka þátt í að ákveða efnistöð í þeim könnunum sem eru að frumkvæði leikskólans en Reykjavíkurborg sendir út samræmdar kannanir þar sem leikskólinn hefur ekki áhrif á efnistöð. Almennir starfsmenn taka ekki beinan þátt í að ákveða efnistöð í könnunum sem leikskólinn ákveður að gera en efnistöð eru þó oft tengd þeim málefnum sem rædd hafa verið á starfsdögum. Einnig er starfandi matshópur en þó er það aðallega í höndum deildarstjóra og leikskólastjóra að ákveða efnistöð.

Eftir að kannanir eru gerðar eru niðurstöður kynntar starfsmönnum?

- Já niðurstöður eru kynntar ítarlega fyrir starfsmönnum á starfsmannafundi og niðurstöðurnar eru líka aðgengilegar í sameiginlegu rými starfsmanna.

Hvernig er unnið með niðurstöður kannana?

- Eftir að niðurstöður eru kynntar á starfsmannafundum er markvisst unnið með þá þætti sem að mati starfsmanna koma ekki nægjanlega vel út. Leikskólinn setur sér einnig viðmið og ef niðurstöður einstakra liða ná ekki viðmiðum leikskólans þá er unnið með það.

Verða til umbótaverkefni í kjölfara kannana?

- Já sett er fram áætlun um það hvað eigi að gera til að bæta það sem ekki kom nægjanlega vel út og jafnvel er spurt ítarlegra út í það í foreldraviðtölum. Mælingar eru síðan gerðar aftur til að sjá hvort að árangur hafi náðst. Þessu er fylgt eftir á deildarstjórarfundum.

Hvernig er foreldrum haldið upplýstum um i) Kannanir, ii) Niðurstöður, iii) Umbætur, iv)

Framgang umbótaverkefna?

- Almennt eru niðurstöður kannana ekki kynntar foreldrum. Þó kemur fram í starfsáætlun þeir þættir sem vinna á með og komu ekki nægjanlega vel út í könnunum og hver framgangur þeirra er. Eins hefur verið rætt við foreldra um þætti sem koma illa út í foreldraviðtölum.

Vel er staðið að könnunum, niðurstöður kynntar vel fyrir starfsfólki og unnið markvisst með niðurstöður. Gera má betur í því að kynna niðurstöður fyrir foreldrum og halda þeim upplýstum um framgang verkefna sem unnið er í.

2. Almenn samskipti

Hér voru foreldra og starfsmenn spurðir hvernig þeir kjósa að hafa almenn samskipti.

Foreldrara voru spurðir í netkönnun á vegum Klettaborgar:

Með hvaða hætti viltu fá almennar upplýsingar?	Hlutfall*
Með tölvupósti	94,4%
Með auglýsingu/tilkynningum á upplýsingatöflum	52,8%
Með fréttablaði	33,3%
Á heimasíðu leikskólans	58,3%
Með öðrum hætti	2,8%
*Merkja mátti við fleiri en eitt atriði og því er samanlagt hlutgall hærra en 100%	

Starfsmenn voru spurðir í viðtölunum eftirfarandi spurningar:

Með hvaða hætti viltu **láta frá þér** almennar upplýsingar?

Það virðist vera hlutverk deildarstjóra að láta vita um það sem er á döfinni og hvað hefur verið að gerast. Deildarstjórar töluðu um að þægilegt væri að senda tölvupóst þar sem flestir fylgjast með tölvupóstinum. Aftur á móti eru ekki tölvur inni á deildum og því oft erfitt að koma í rútinu. Starfsmenn eru allir sammála um að hið daglega spjall við foreldra sé mikilvægt.

Ljóst er að stærsti hluti foreldra kys að fá almennar upplýsingar með tölvupósti. Meirihluti foreldra er líka sáttur við að fá upplýsingar á heimasíðu eða í auglýsingu/tilkynningu á upplýsingatöflum. Deildarstjórar hafa verið að aðlaga sig að þessum þörfum foreldra að fá upplýsingar í gegnum tölvupóst eða á heimasíðu og sent út reglulega pósta um starfið. Það verður að taka fram að þetta getur oft reynst erfitt þar sem deildarstjórar þurfa að yfirgefa „starfsstöð“ sína til að senda pósta eða setja efni inn á heimasíðu.

3. Starfsmenn og foreldrar

Hér var framkvæmdinni skipt í tvennt.

A. Í viðtölum við starfsmenn voru spurðar eftirfarandi spurningar:

Hvernig finnst þér upplýsingastreymið vera milli foreldra og starfsmanna?

- Almennt gott. Á yngri deildunum er spjallað meira þar sem börnin eru ekki byrjuð að geta sagt sjálf frá. Mikið sömu foreldrar sem gefa sér tíma til að spjalla. Endurgjöf frá foreldrum mætti vera meiri til að mynda að fá meiri svör við póstum sem sendir á foreldra. Passa þarf að allir starfsmenn séu upplýstir um þær upplýsingar sem fara til foreldra í tölvupóstum þannig að allir starfsmenn geti svarað spurningum sem koma frá foreldrum þegar þeir koma með eða sækja börnin. Eins ef það er eitthvað sérstakt sem foreldrar vilja leggja áherslu á og kemur fram í foreldraviðtölum að því sem komið til allra starfsmanna á viðeigandi deild.

Hvernig finnst þér samskipti milli foreldra?

- Þegar að börnin byrja að leika utan leikskóla þá verða samskiptin meiri. Með breyttri aðlögun þá hefur þátttaka foreldra aukist og oft nokkrir foreldrar á sama

tíma sem gerir það að verkum að þeir kynnast og samskipti verða meiri. Hverfið er lítið og hjálpar það til við að auka samskipti foreldra og oft þekkjast foreldrar í tengslum við eldri systkyni.

Hvernig finnst þér þátttaka foreldra í starfinu?

- Vel er mætt á alla viðburði sem haldnir eru, utan auglýstra viðburða er ekki mikil þátttaka foreldra í starfinu. Foreldrar mega í meira mæli láta vita hvað þeir eru ánægðir með og hvað þeir eru ekki ánægðir með og ef þeir hafa hugmyndir að koma þeim á framfæri við starfsfólk. Starfsmenn lögðu þó áherslu á að foreldrum er velkomið að koma og taka þátt í starfinu. Og að ætíð væri gott að leita til foreldra og þeir jákvæðir í að taka þátt það þarf bara að gera meira af því.

Ertu með hugmyndir um það hvernig megi auka þátttöku foreldra í starfinu?

- Börn komi með eitthvað að heiman sem foreldrar hjálpa þeim að undirbúa. Fá foreldra til að koma og gera eitthvað sem þeir eru sérfræðingar í. Að foreldrar taki þátt í endursögn á eldri deildum.

Hvernig finnst þér samskipti við foreldra þegar börn koma/fara?

- Foreldrar mega gefa sér meiri tíma til að spjalla. Almennt fínt, foreldrar ræða jafnt við alla starfsmenn en eiga þó „dýpri“ samtöl við deildastjóra er varða börnin.

Finnst þér foreldra nægjanlega upplýstir um starfið?

- Já, starfsmenn telja það en erfitt að segja til um það þar sem endurgjöf frá foreldrum er ekki mikil. Sumt liggur í því hvað foreldrar vilja vita. Rætt var um hvort að foreldrar skyldu að leikskólinn er fyrsta skólastigið og var það almennt mat starfsmanna að það var misjafnt hvernig foreldrar litu á það starf sem unnið væri á leikskólanum.

B. Þar sem starfsmenn Klettaborgar hafa unnið með Ecers kvarðann var ákveðið að fá þá starfsmenn, sem tekið var viðtal við, til að fylla út lið 32 á kvarðanum en sá liður snýr að samskiptum foreldra og starfsmanna.

Hér að neðan er niðurstaða úr mati starfsmanna á nokkrum þáttum Ecers kvarðans. Til hliðsjónar er mat sem framkvæmd var af starfsmönnum 2011.

Liður nr.	Meðaltal	Meðaltal 2011
32	6,7	5,7
33	6,8	6,7
34	6,5	6,3
35	6,7	6,3
36	6,4	6,0
37	5,8	5,7

Hér er talsverð bæting frá matinu 2011 á þeim lið sem foreldraráðið var að skoða sérstaklega. Úrtakið er lítið en ljóst er að unnið hefur verið í hlutunum frá 2011.

Ábendingar

Hér eru teknar saman nokkrar ábendingar frá foreldraráði:

- Tækifæri er til að kynna niðurstöður kannana betur fyrir foreldrum. Til að mynda mætti gera niðurstöður aðgengilegar á heimasíðunni og jafnvel boða til umræðu funda með foreldrum eftir kannanir til að fá þeirra álit á niðurstöðum. Í kjölfarið að halda foreldrum upplýstum um framgang umbótaverkefna.
- Auglýsa má betur það sem gengur vel á leikskólanum.
- Passa þarf að allir starfsmenn deilda séu upplýstir um þau samskipti sem eru við foreldra. Þegar tölvupóstur eru sendir á foreldra á ákveðnum deildum þá er mikilvægt að senda afrit af póstunum á alla starfsmenn deildarinnar. Þetta er mikilvægt til að allir starfsmenn séu upplýstir og geti svarað spurningum foreldra varðandi efni póstanna. Jafnvel mætti prenta út póstana og hengja á töflur deilda til að upplýsingar séu aðgengilegar bæði foreldrum og starfsmönnum.
- Fyrir foreldraviðtöl eru haldnir deildafundir þar sem allir koma að mati hvers barns, mjög mikilvægt er að halda aftur deildafund eftir foreldraviðtölin til að upplýsa starfsmenn um hvað kom fram í viðtölunum.
- Mögulega mætti setja á fót tilraunaverkefni næsta vetur þar sem foreldrar taka þátt í ákveðnu verkefni með barni sínu til að efla þátttöku foreldra í starfinu.
- Láta foreldra vita að þeir eru alltaf velkomnir og þeir eru ekki að trufla starfið þó að þeir staldri við til að mynda þegar börn koma á morgnanna.
- Þjóða foreldrum að taka að sér vaktir ákveðna morgna. Til að mynda að fá foreldra inn að aðstoða þegar að deildarfundir eru svo að þeir falli ekki niður til að mynda vegna veikinda. Á þennan hátt má auka þátttöku foreldra í starfinu.
- Spurningarformið varðandi hvernig foreldrar kjósa að fá upplýsingar um almennt starf var þannig að hægt var að velja fleiri en einn möguleika og ágætt væri að endurtaka þessa spurningu og biðja um röðun á þeim þáttum sem koma fram.
- Foreldraráð gæti unnið áfram með niðurstöðurnar úr þessu mati og jafnvel fengið foreldra til að svara sömu spurningum. Þannig mætti sjá hvort að í einhverjum þáttum bera á milli og vinna saman í því að bæta þá hluti.

Að lokum

Ánægjulegt var hversu vel var tekið í beiðni foreldraráðs að fá að hitta starfsfólk. Foreldraráð fékk þá upplifun að þeir starfsmenn sem tóku þátt hafi haft gaman að því að taka þátt og foreldraráðið var mjög ánægt með hversu opinskátt og hreinskilið starfsfólk var í sínum svörum.